



**KENYATAAN MEDIA
YB MENTERI KERAJAAN TEMPATAN DAN PERUMAHAN
DAN
MENTERI KEWANGAN II
NEGERI SABAH**

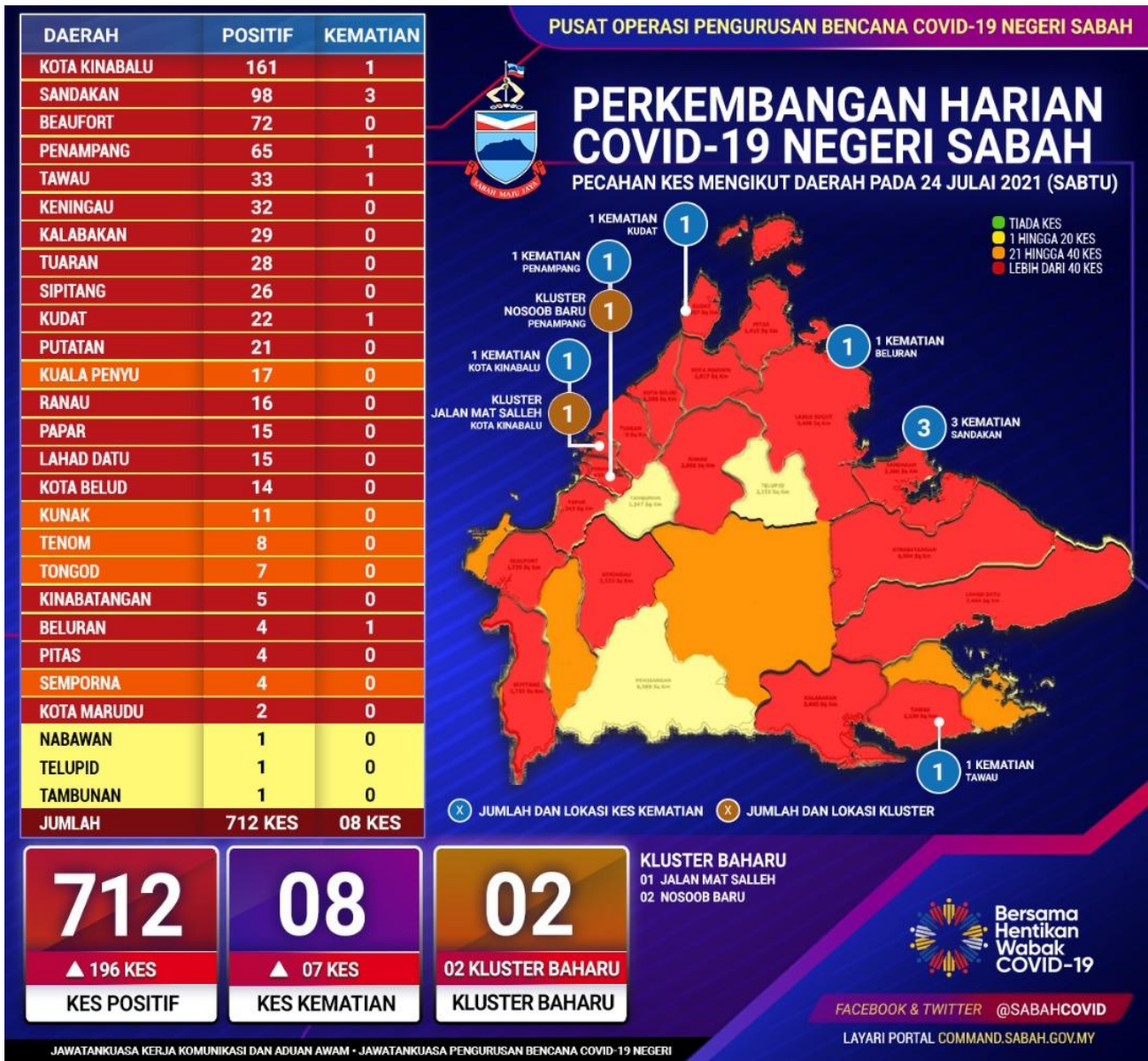
24 JULAI 2021

A LAPORAN HARIAN KES JANGKITAN COVID-19

- 1 Berdasarkan laporan Jabatan Kesihatan Negeri Sabah, jumlah kes positif baharu COVID-19 pada hari ini adalah sebanyak **712 kes**, menjadikan jumlah kumulatif sebanyak **78,652 kes**. Lapan (8) kes kematian dilaporkan pada hari ini iaitu tiga (3) kes di Sandakan manakala Kota Kinabalu, Penampang, Kudat, Tawau dan Beluran masing-masing mencatatkan satu (1) kes kematian. Takziah diucapkan kepada keluarga yang terlibat.

- 2 Jumlah pesakit COVID-19 discaj dari hospital / sembuh 366 menjadikan jumlah kumulatif 73,060 orang. Seramai 3,541 pesakit sedang menerima rawatan iaitu 593 orang di hospital, 2,256 orang di Pusat Kuarantin dan Rawatan Berisiko Rendah (PKRC) Awam manakala 692 orang di Pusat Tahanan Sementara (PTS) / Penjara. Bilangan pesakit dalam ICU pula ialah 68 orang dan 18 orang lagi memerlukan alat bantuan pernafasan (*ventilated*).

3 Kes-kes jangkitan COVID-19 pada hari ini mengikut daerah adalah seperti berikut:



Daerah Tongod berubah dari zon merah ke zon jingga, Beluran berubah dari zon jingga ke zon merah, manakala Tenom, Kunak dan Kuala Penyu berubah dari zon kuning ke zon jingga

4 Pecahan daerah mengikut zon:

- Zon Merah 19 daerah
- Zon Jingga lima (5) daerah
- Zon Kuning tiga (3) daerah

i. Kedudukan Kes Positif COVID-19

- a. Jumlah kes positif COVID-19 Sabah pada hari ini ialah (712) kes iaitu peningkatan (196) kes berbanding (516) kes semalam (23 Julai 2021). Peningkatan ini adalah disebabkan berlakunya kes-kes baharu positif COVID-19 di semua daerah di Sabah.
- b. Penyumbang utama kes hari ini adalah daripada Saringan Kontak Rapat iaitu (383) kes atau 53.8% daripada kumulatif kes harian Negeri Sabah, diikuti tambahan kes dari Saringan Kluster Sedia Ada dengan (112) kes atau 15.7 % dan Saringan Bersasar sebanyak (88) kes atau 12.4%.
- c. Dua (2) kluster baharu dilaporkan hari ini iaitu Kluster Jalan Mat Salleh, Kota Kinabalu (Rumah Persekutuan) merekodkan sembilan (9) kes dan Kluster Nosoob Baru, Penampang merekodkan satu (1) kes.
- d. Peningkatan kes menggambarkan masih ramai yang tidak mematuhi SOP sepenuhnya. Kini kita berada dalam fasa pemulihan, ada kemungkinan masyarakat leka daripada mematuhi Perintah Kawalan Pergerakan (untuk sentiasa berada di rumah dan kurangkan pergerakan) kerana mempunyai persepsi bahawa kita dalam status pemulihan.
- e. Jumlah yang tinggi di kalangan kategori kontak rapat juga satu petunjuk bahawa lebih ramai telah menjadi pembawa virus dan kemungkinan telah menjangkiti sahabat-sahabat mereka. Ini akan mengakibatkan jumlah jangkitan berganda.
- f. Masyarakat perlu mematuhi semua SOP dan mengurangkan perjalanan keluar daripada rumah kecuali perlu.
- g. Sejumlah 79.3% daripada kes-kes hari ini adalah dalam Kategori 1 dan Kategori 2. Kategori 1, iaitu (206) kes adalah mereka yang tidak mengalami sebarang simptom dan Kategori 2 iaitu sebanyak (359) kes sekadar mengalami simptom ringan (mild). Kedua kategori pesakit ini tidak perlu dimasukkan di hospital untuk rawatan, sekadar ditempatkan di PKRC.

h. Bilangan kes positif COVID-19 ini diperolehi melalui saringan berikut:

- (383) kes adalah daripada Saringan Kontak Rapat
- (122) kes adalah daripada Saringan Kluster
- (82) kes adalah daripada Saringan Bergejala
- (88) kes adalah daripada Saringan Bersasar
- (37) kes adalah daripada Saringan Lain-lain kes.

ii. **Kedudukan berdasarkan daerah dan perbandingan kes Positif COVID-19 semalam**

a. **Daerah yang mencatatkan peningkatan kes**

17 daerah yang mencatatkan peningkatan kes berbanding semalam (23 Julai 2021) iaitu:

- Sandakan (98) kes, peningkatan (+63) kes
- Kota Kinabalu (161) kes, peningkatan (+53) kes
- Beaufort (72) kes, peningkatan (+44) kes
- Penampang (65) kes, peningkatan (+32) kes
- Keningau (32) kes, peningkatan (+31) kes
- Kudat (22) kes, peningkatan (+21) kes
- Kota Belud (14) kes, peningkatan (+11) kes
- Kuala Penyu (17) kes, peningkatan (+9) kes
- Kunak (11) kes, peningkatan (+7) kes
- Lahad Datu (15) kes, peningkatan (+6) kes
- Tenom lapan (8) kes, peningkatan (+5) kes
- Semporna empat (4) kes, peningkatan (+4) kes
- Pitas empat (4) kes, peningkatan (+3) kes

- Ranau (16) kes, peningkatan (+3) kes
- Beluran empat (4) kes, peningkatan (+2) kes
- Telupid satu (1) kes, peningkatan (+1) kes
- Tambunan satu (1) kes, peningkatan (+1) kes

b. Daerah yang kekal catatan mencatatkan kes sama

Satu (1) daerah yang mencatatkan kes baharu sebagaimana semalam (23 Julai 2021) iaitu:

- Nabawan satu (1) kes

c. Daerah yang mencatatkan penurunan kes

Sembilan (9) daerah yang mencatatkan penurunan kes berbanding semalam (23 Julai 2021) iaitu:

- Sipitang (26) kes, penurunan (-41) kes
- Tawau (33) kes, penurunan (-14) kes
- Kalabakan (29) kes, penurunan (-12) kes
- Tuaran (28) kes, penurunan (-12) kes
- Kinabatangan lima (5) kes, penurunan (-9) kes
- Papar (15) kes, penurunan (-5) kes
- Putatan (21) kes, penurunan (-4) kes
- Kota Marudu dua (2) kes, penurunan (-2) kes
- Tongod tujuh (7) kes, penurunan (-1) kes

d. Daerah yang mencatatkan Sifar (0) kes

Tiada daerah yang mencatatkan sifar (0) kes pada hari ini.

- iii. Seluruh daerah di Negeri Sabah mencatatkan perubahan angka yang tidak statik dan dengan jumlah catatan sebanyak (383) kes daripada Saringan Kontak Rapat, dapat disimpulkan masih terdapat kebarangkalian tinggi berlakunya aktiviti ketidakpatuhan SOP yang telah digariskan sungguhpun pelbagai seruan dan saranan telah dilakukan oleh pihak Kerajaan.

6 Terdapat **dua (2) kluster baharu** direkodkan hari ini.

- i **Kluster Nosoob Baru - Penampang** merupakan penularan jangkitan COVID-19 dalam kalangan komuniti. Penularan disyaki berpunca daripada majlis pengebumian di Kg Nosoob Baru pada 10 Julai 2021 melibatkan keluarga dari Kg Nosoob Baru, Kg Pogunon dan Kg Terawi. Kes indeks adalah wanita, 28, yang dikesan positif COVID-19 hasil saringan pra-rawatan pada 13 Julai 2021 dengan keputusan RTK-Ag grading 38%. Setakat hari ini, 17 kes positif termasuk satu (1) kes baharu.
- ii **Kluster Jalan Mat Salleh - Kota Kinabalu, Putatan, Penampang, Papar, Ranau** dikategorikan sebagai kluster tempat kerja iaitu bangunan Rumah Persekutuan, Jalan Mat Salleh yang terletak di dalam Mukim Sembulan. Malah, premis kerajaan ini juga menempatkan pejabat pentadbiran Jabatan Kesihatan Negeri Sabah, Jabatan Pendidikan Negeri Sabah dan Angkatan Pertahanan Awam Sabah. Kes indeks merupakan pegawai farmasi, lelaki, 26, disahkan positif ujian PCR dengan CT value 19.32 di Klinik Kesihatan Luyang pada 15 Julai 2021, selepas bergejala sejak 14 Julai 2021. Setakat hari ini, 258 sampel telah diambil di daerah Kota Kinabalu dengan 18 kes positif dikesan termasuk sembilan (9) kes baharu. Manakala, 54 sampel didapati negatif dan 186 sampel menunggu keputusan ujian saringan. Sementara itu, 24 kes pula didaftarkan di luar ibu negeri meliputi tiga (3) kes di Putatan, tiga (3) kes di Ranau, sembilan (9) kes di Papar dan sembilan (9) kes lagi di Penampang sekali gus menjadikan jumlah kumulatif kes positif sebanyak 42 kes termasuk sembilan (9) kes baharu yang direkodkan pada hari ini.

- 7 Jumlah kapasiti katil 6,060 unit
- Hospital 750 unit.
 - Pusat Kuarantin dan Rawatan Berisiko Rendah (PKRC) Awam 3,472 unit.
 - Pusat Tahanan Sementara (PTS) / Penjara 1,838 unit.
- Jumlah peratusan penggunaan katil ialah 58.43%.

B PUNCA MEMPENGARUHI KES POSITIF COVID-19 HARI INI BERDASARKAN DAERAH-DAERAH

1. Daerah Kota Kinabalu (161) kes berpunca daripada:

- Dua (2) kes daripada Saringan Kluster Agora Borneo
- Sembilan (9) kes daripada Saringan Kluster Jalan Mat Salleh
- (15) kes daripada Saringan Kluster Tembok Kota Kinabalu
- (90) kes daripada Saringan Kontak Rapat
- (25) kes daripada Saringan Bergejala
- Tujuh (7) kes daripada Saringan Bersasar
- (13) kes daripada Saringan Lain-lain kes

2. Daerah Sandakan (98) kes berpunca daripada:

- (13) kes daripada Saringan Kluster Batu 3 Utara
- (36) kes daripada Saringan Kontak Rapat
- Tujuh (7) kes daripada Saringan Bergejala
- (38) kes daripada Saringan Bersasar
- Empat (4) kes daripada Saringan Lain-lain kes

3. **Daerah Beaufort (72) kes berpunca daripada:**

- (51) kes daripada Saringan Kontak Rapat
- Lima (5) kes daripada Saringan Bergejala
- (14) kes daripada Saringan Bersasar
- Dua (2) kes daripada Saringan Lain-lain kes

4. **Daerah Penampang (65) kes berpunca daripada:**

- Satu (1) kes daripada Saringan Kluster Nosoob Baru
- (47) kes daripada Saringan Kontak Rapat
- Sembilan (9) kes daripada Saringan Bergejala
- Enam (6) kes daripada Saringan Bersasar
- Dua (2) kes daripada Saringan Lain-lain kes

5. **Daerah Tawau (47) kes berpunca daripada:**

- (24) kes daripada Saringan Kontak Rapat
- Tujuh (7) kes daripada Saringan Bergejala
- Dua (2) kes daripada Saringan Lain-lain kes

6. **Daerah Keningau (32) kes berpunca daripada:**

- (16) kes daripada Saringan Kluster Jambatan Liawan
- Satu (1) kes daripada Saringan Kluster Jalan Patikang
- (12) kes daripada Saringan Kontak Rapat
- Satu (1) kes daripada Saringan Bergejala
- Dua (2) kes daripada Saringan Lain-lain kes

7. **Daerah Kalabakan (29) kes berpunca daripada:**
 - (28) kes daripada Saringan Kluster Agathis
 - Satu (1) kes daripada Saringan Kontak Rapat

8. **Daerah Tuaran (28) kes berpunca daripada:**
 - Dua (2) kes daripada Saringan Kluster Jalan Kayu Madang
 - (20) kes daripada Saringan Kontak Rapat
 - Tiga (3) kes daripada Saringan Bergejala
 - Tiga (3) kes daripada Saringan Lain-lain kes

9. **Daerah Sipitang (26) kes berpunca daripada:**
 - (14) kes daripada Saringan Kluster Kampung Melamam
 - Lapan (8) kes daripada Saringan Kontak Rapat
 - Dua (2) kes daripada Saringan Bergejala
 - Dua (2) kes daripada Saringan Lain-lain kes

10. **Daerah Kudat (22) kes berpunca daripada:**
 - (12) kes daripada Saringan Kontak Rapat
 - Tiga (3) kes daripada Saringan Bergejala
 - Lima (5) kes daripada Saringan Bersasar
 - Dua (2) kes daripada Saringan Lain-lain kes

11. **Daerah Putatan (21) kes berpunca daripada:**
 - (11) kes daripada Saringan Kontak Rapat
 - Sembilan (9) kes daripada Saringan Bergejala
 - Satu (1) kes daripada Saringan Lain-lain kes

12. **Daerah Kuala Penyu (17) kes berpunca daripada:**
 - (17) kes daripada Saringan Kontak Rapat

13. **Daerah Ranau (16) kes berpunca daripada:**
 - Lapan (8) kes daripada Saringan Kluster Pekan Ranau
 - Empat (4) kes daripada Saringan Kontak Rapat
 - Empat (4) kes daripada Saringan Bergejala

14. **Daerah Lahad Datu (15) kes berpunca daripada:**
 - (14) kes daripada Saringan Bersasar
 - Satu (1) kes daripada Saringan Lain-lain kes

15. **Daerah Papar (15) kes berpunca daripada:**
 - Sembilan (9) kes daripada Saringan Kontak Rapat
 - Empat (4) kes daripada Saringan Bergejala
 - Dua (2) kes daripada Saringan Lain-lain kes

16. **Daerah Kota Belud (14) kes berpunca daripada:**
 - Tujuh (7) kes daripada Saringan Kluster Siasai Dundau
 - Tujuh (7) kes daripada Saringan Kontak Rapat

17. **Daerah Kunak (11) kes berpunca daripada:**
 - (10) kes daripada Saringan Kontak Rapat
 - Satu (1) kes daripada Saringan Bergejala

18. **Daerah Tenom lapan (8) kes berpunca daripada:**
 - Lapan (8) kes daripada Saringan Kontak Rapat

19. **Daerah Tongod tujuh (7) kes berpunca daripada:**
 - Lima (5) kes daripada Saringan Kluster Kampung Mananam
 - Satu (1) kes daripada Saringan Kontak Rapat
 - Satu (1) kes daripada Saringan Bergejala

20. **Daerah Kinabatangan lima (5) kes berpunca daripada:**
 - Lima (5) kes daripada Saringan Kontak Rapat

21. **Daerah Semporna empat (4) kes berpunca daripada:**
 - Empat (4) kes daripada Saringan Kontak Rapat

22. **Daerah Beluran empat (4) kes berpunca daripada:**
 - Empat (4) kes daripada Saringan Kontak Rapat

23. **Daerah Pitas empat (4) kes berpunca daripada:**
 - Empat (4) kes daripada Saringan Bersasar

24. **Daerah Kota Marudu dua (2) kes berpunca daripada:**
 - Dua (2) kes daripada Saringan Kontak Rapat

25. **Daerah Telupid satu (1) kes berpunca daripada:**
- Satu (1) kes daripada Saringan Bergejala
26. **Daerah Nabawan satu (1) kes berpunca daripada:**
- Satu (1) kes daripada Saringan Kluster Kayu Patikang
27. **Daerah Tambunan satu (1) kes berpunca daripada:**
- Satu (1) kes daripada Saringan Lain-lain kes

**C BILANGAN LOKALITI PKPD MENGIKUT DAERAH
(KEMASKINI 24 JULAI 2021)**

BIL	DAERAH	BILANGAN PKPD AKTIF
1	Kota Kinabalu	26
2	Sipitang	12
3	Beaufort	8
4	Tawau	7
5	Sandakan	6
6	Keningau	6
7	Penampang	6
8	Kudat	5
9	Kota Belud	4
10	Papar	3
11	Pitas	2
12	Putatan	2
13	Tuaran	2
14	Lahad Datu	1
15	Kota Marudu	1
16	Tongod	1
JUMLAH		92

D PELAKSANAAN PKPD BARU

Sidang Khas MKN telah meneliti pembentangan oleh KKM dan setelah mengambil kira penilaian risiko serta trend jangkitan COVID-19, Kerajaan bersetuju untuk mengenakan PKPD di lokaliti-lokaliti berikut:

BIL	Lokaliti PKPD	Tarikh Mula PKPD	Tarikh Tamat PKPD
1.	Dua (2) lokaliti di Daerah Beaufort, Sabah <ul style="list-style-type: none">• Kampung Lajau• Kampung Kota Klias	26 Julai 2021	8 Ogos 2021
2.	Perumahan Ladang Kim Loong, Beluran, Sabah	26 Julai 2021	8 Ogos 2021
3.	Kampung Tungkang, Kudat, Sabah	26 Julai 2021	8 Ogos 2021
4.	Kampung Telisai, Tungku, Lahad Datu, Sabah	26 Julai 2021	8 Ogos 2021

E PENAMATAN PKPD

Sidang Khas MKN setelah meneliti pembentangan KKM mengenai situasi semasa, Kerajaan bersetuju untuk menamatkan PKPD di lokaliti-lokaliti berikut:

BIL	Lokaliti PKPD	Tarikh Mula PKPD	Cadangan
1.	QI Farm Membalua, Tawau, Sabah	12 Julai 2021	Ditamatkan pada 25 Julai 2021 seperti yang dijadualkan
2.	Kampung Pikat, Bongawan, Papar, Sabah	12 Julai 2021	Ditamatkan pada 25 Julai 2021 seperti yang dijadualkan
3.	Penjara Kepayan, Kota Kinabalu, Sabah	28 Jun 2021	Ditamatkan pada 25 Julai 2021 seperti yang dijadualkan

4.	Kampung Jawi-Jawi, Kota Belud, Sabah	28 Jun 2021	Ditamatkan pada 25 Julai 2021 seperti yang dijadualkan
5.	Tiga (3) lokaliti di Kota Kinabalu, Sabah <ul style="list-style-type: none"> • Kampung Suang Parai • Taman Kingfisher Sulaman • Bandaran Berjaya 	12 Julai 2021	Ditamatkan pada 25 Julai 2021 seperti yang dijadualkan

F STATISTIK VAKSINASI NEGERI SABAH

- 1 Setakat hari ini, **397** suntikan baharu dibuat bagi Fasa 1 Dos 1 Program Imunisasi COVID-19 Kebangsaan (PICK) menjadikan jumlah kumulatif sebanyak 66,250 orang.
- 2 Bagi Fasa 1 Dos 2 pula, **10** suntikan baharu dibuat pada hari ini menjadikan jumlah kumulatif sebanyak 58,574 orang.
- 3 Manakala, bagi Fasa 2 Dos 1 PICK, **33,274** suntikan baharu dibuat menjadikan jumlah kumulatif sebanyak 539,993 orang.
- 4 Bagi Dos 2 Fasa 2 pula, **2,068** suntikan baharu harian dibuat menjadikan jumlah kumulatif sebanyak 319,137 orang.

G BANTUAN BAKUL MAKANAN (*FOOD BASKET*)

Setakat hari ini, sejumlah **355,160** bakul makanan telah diagihkan kepada golongan yang terkesan di bawah Program Bantuan Prihatin COVID-19 3.0.

H LAPORAN SEKATAN JALAN RAYA (SJR), PENGUATKUASAAN PERAIRAN SABAH, PBT, SANITASI DAN HEBAHAN AWAM *INFO ON WHEELS*

- 1 Sejumlah 139 SJR dilaksana dalam tempoh 24 jam, melibatkan pemeriksaan 41,287 buah kenderaan. Daripada jumlah tersebut, 182 buah kenderaan diarah berpatah balik. Pada hari ini, PDRM melaksanakan 67 hebahan melalui kereta peronda dan satu (1) tangkapan dibuat.
- 2 Sebanyak 34 kompaun melanggar SOP COVID-19 telah dikeluarkan seluruh Sabah.
 - 13 Orang : Tidak Memakai Pelitup Muka/Tidak Memakai Pelitup Separuh Muka Dengan Betul.
 - Tiga (3) Orang : Individu Gagal Mendaftar Masuk Premis
 - Dua (2) Orang : Membawa Penumpang Berlebihan
 - 12 Orang : Tidak Mematuhi Arahan Kawalan Pergerakan
 - Empat (4) Orang : Individu Gagal Memastikan Penjarakan Fizikal
- 3 Penguatkuasaan SOP turut dijalankan di perairan laut Sabah oleh Pasukan Polis Marin dan Agensi Penguatkuasaan Maritim Malaysia (APMM) melibatkan 124 pemeriksaan di kawasan Pantai Timur dan 31 pemeriksaan di perairan Kota Kinabalu dan Labuan. Hasil pemeriksaan satu (1) tangkapan dibuat di bawah Akta Perikanan 1985.
- 4 Laporan Pihak Berkuasa Tempatan
 - i Sebanyak 1,217 premis perniagaan telah diperiksa oleh Pihak Berkuasa Tempatan di bawah kawalan Kementerian Kerajaan Tempatan dan Perumahan.
 - ii Sebanyak 14 notis/amaran telah dikeluarkan iaitu tujuh (7) di Keningau, tiga (3) di Tawau, tiga (3) di Lahad Datu dan satu (1) di Kinabatangan.
 - iii Dewan Bandaraya Kota Kinabalu (DBKK) telah menjalankan pematuhan SOP ke atas 194 premis perniagaan dan 217 individu di 18 kawasan. Tiada kompaun dikenakan ke atas individu dan premis.

- 5 Rondaan Agen Basmi COVID-19 (ABC-19) dan Rondaan Pemantauan Pematuhan SOP Peringkat Komuniti oleh Angkatan Pertahanan Awam Malaysia (APM) telah dilaksanakan di 323 Premis Perniagaan melibatkan 187 anggota APM. Tiada Notis Amaran dikeluarkan kepada Premis perniagaan yang tidak mengikut SOP.
- 6 Sementara, rondaan sama oleh Jabatan Sukarelawan Malaysia (RELA) dilaksanakan melibatkan 88 anggota di 101 lokasi.
- 7 Jabatan Bomba dan Penyelamat Malaysia (JBPM) Sabah telah melaksanakan sanitasi awam di 17 premis, melibatkan 11 buah daerah pada hari ini.
- 8 Sejumlah 257 hebahan awam di bawah program *Info On Wheels* Jabatan Penerangan Malaysia Sabah dilaksanakan di sembilan (9) daerah pada hari ini.
- 9 Hebahan umum turut dilaksanakan oleh Unit Promosi Kesihatan Jabatan Kesihatan Negeri Sabah sebanyak 99 hebahan di seluruh Sabah.

I KADAR PEMATUHAN PENDUDUK TERHADAP SOP PELAN PEMULIHAN NEGARA FASA 2

- 1 Kadar pematuhan penduduk terhadap SOP Pelan Pemulihan Negara Fasa 2 pada hari ini ialah **95.5%**. Pecahan mengikut daerah adalah seperti berikut:

BIL	DAERAH	PERATUS
1	Semporna	96%
2	Beluran	96%
3	Kunak	96%
4	Kinabatangan	96%
5	Tenom	96%
6	Papar	96%
7	Kota Marudu	96%
8	Lahad Datu	96%
9	Ranau	96%
10	Tawau	95.5%
11	Sandakan	95%
12	Sipitang	95%
13	Kota Kinabalu	95%
14	Penampang	95%
15	Kudat	95%
16	Keningau	95%
17	Beaufort	95%
18	Kota Belud	95%
19	Tuaran	95%

- 2 Pelan Pemulihan Negara merupakan panduan bagi setiap rakyat untuk bersama berusaha keluar dari kemelut pandemik COVID-19.

Sekian.

#MenangBersama

#LindungDiriLindungSemua

**YB MENTERI KERAJAAN TEMPATAN DAN PERUMAHAN
DAN
MENTERI KEWANGAN II**