



**KENYATAAN MEDIA  
YB MENTERI KERAJAAN TEMPATAN DAN PERUMAHAN  
DAN  
MENTERI KEWANGAN II  
NEGERI SABAH**

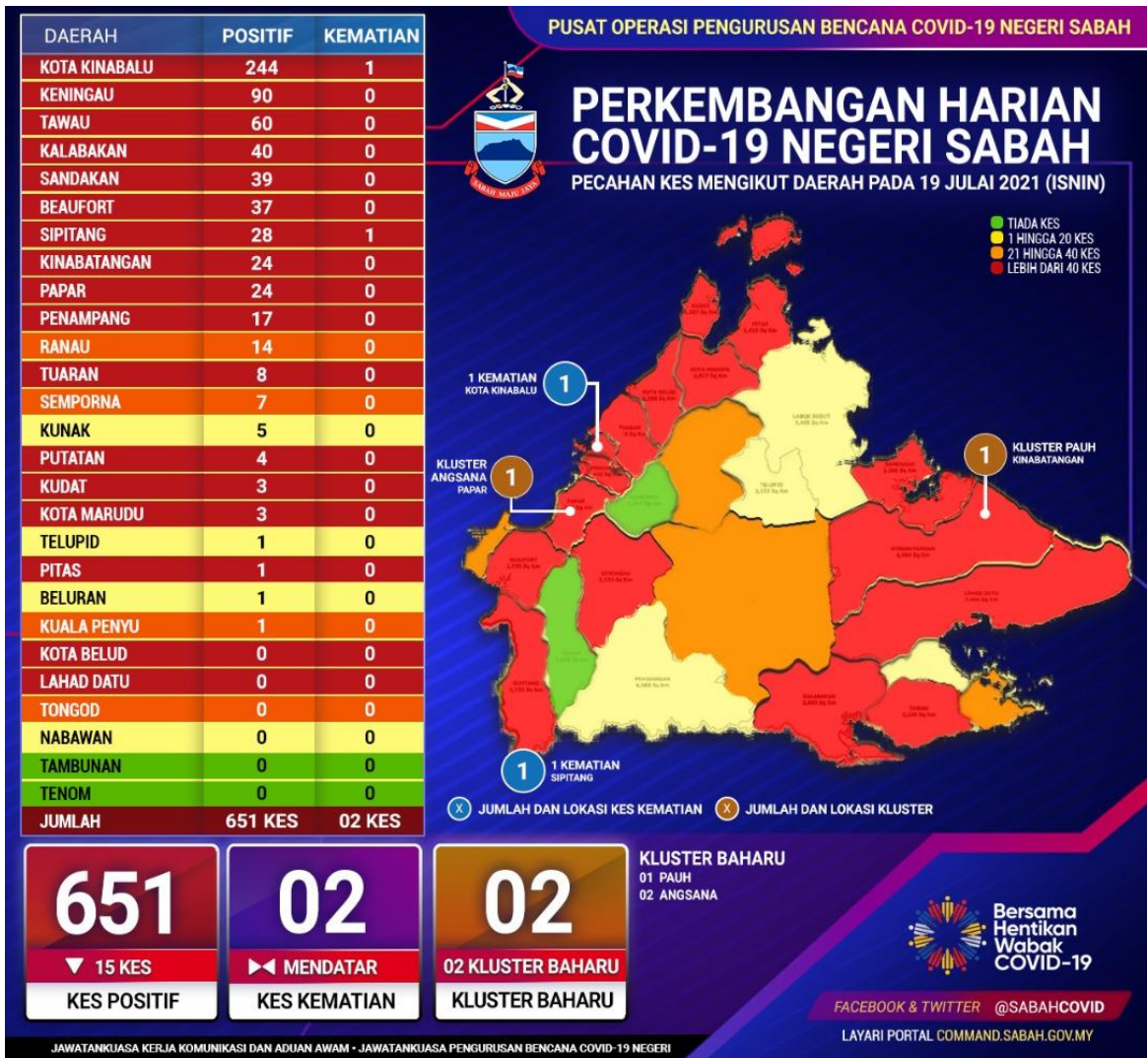
**19 JULAI 2021**

---

**A LAPORAN HARIAN KES JANGKITAN COVID-19**

- 1 Berdasarkan laporan Jabatan Kesihatan Negeri Sabah, jumlah kes positif baharu COVID-19 pada hari ini adalah sebanyak **651 kes**, menjadikan jumlah kumulatif sebanyak **75,796 kes**. Dua (2) kes kematian dilaporkan pada hari ini iaitu di daerah Kota Kinabalu dan Sipitang. Takziah diucapkan kepada keluarga yang terlibat.
  
- 2 Jumlah pesakit COVID-19 discaj dari hospital / sembuh 231 menjadikan jumlah kumulatif 71,463 orang. Seramai 3,322 pesakit sedang menerima rawatan iaitu 467 orang di hospital, 1,953 orang di Pusat Kuarantin dan Rawatan Berisiko Rendah (PKRC) Awam manakala 902 orang di Pusat Tahanan Sementara (PTS) / Penjara. Bilangan pesakit dalam ICU pula ialah 57 orang dan 12 orang lagi memerlukan alat bantuan pernafasan (*ventilated*).

3 Kes-kes jangkitan COVID-19 pada hari ini mengikut daerah adalah seperti berikut:



Daerah Kota Marudu dan Kinabatangan berubah dari zon jingga ke zon merah

4 Pecahan daerah mengikut zon:

- Zon Merah 17 daerah
- Zon Jingga empat (4) daerah
- Zon Kuning empat (4) daerah
- Zon Hijau dua (2) daerah

## Analisa Harian COVID-19 Negeri Sabah

### i. Kedudukan Kes Positif COVID-19

- a. Jumlah kes positif COVID-19 Sabah pada hari ini ialah **651** kes iaitu penurunan 15 kes berbanding 666 kes semalam (18 Julai 2021).
- b. Daripada keseluruhan jumlah kes pada hari ini, sebanyak (372) kes atau 57.14% adalah daripada Saringan Kluster dengan pecahan sebanyak 17 kluster dengan dominasi masih lagi "kluster penjara" iaitu sebanyak (172) kes atau 25.83% daripada kumulatif kes harian.
- c. Antara penyumbang baharu kes positif COVID-19 hari ini juga ialah Kluster Pauh yang telah diisytiharkan di Kampung Pauh, Mukim Buang Sayang Kinabatangan yang telah menyumbang 20 kes. Turut menyumbang ialah Kluster Angsana yang melibatkan tujuh (7) kes yang terdapat di beberapa lokaliti di daerah Papar dan merupakan satu kluster komuniti.
- d. Sebanyak (264) 39.6% pesakit (positif) berada dalam Kategori/Tahap 1 (tidak bergejala) dan 27.6% (184) dalam Kategori/Tahap 2 (bergejala tanpa radang paru-paru). Hanya dua (2) pesakit berada dalam Kategori/Tahap 3 dan satu (1) orang dalam Kategori (5). (200) pesakit atau 30% masih menunggu penilaian kategori/tahap pengelasan mereka.
- e. Bilangan kes positif COVID-19 ini diperolehi melalui saringan berikut:
  - 177 kes adalah daripada Saringan Kontak Rapat
  - 372 kes adalah daripada Saringan Kluster
  - 44 kes adalah daripada Saringan Bergejala
  - 43 kes daripada Saringan Bersasar
  - 15 kes adalah daripada Saringan Lain-lain kes.

ii. **Kedudukan berdasarkan daerah dan perbandingan kes Positif COVID-19 semalam**

**a. Daerah yang mencatatkan peningkatan kes**

14 daerah yang mencatatkan peningkatan kes berbanding semalam (18 Julai 2021) iaitu:

- Keningau 90 kes, peningkatan (+81) kes
- Papar 24 kes, peningkatan (+20) kes
- Kinabatangan 24 kes, peningkatan (+14) kes
- Ranau 14 kes, peningkatan (+14) kes
- Beaufort 37 kes, peningkatan (+10) kes
- Kalabakan 40 kes, peningkatan (+9) kes
- Kunak lima (5) kes, peningkatan (+5) kes
- Semporna tujuh (7) kes, peningkatan (+5) kes
- Tuaran lapan (8) kes, peningkatan (+5) kes
- Kota Marudu tiga (3) kes, peningkatan (+3) kes
- Beluran satu (1) kes, peningkatan (+1) kes
- Pitas satu (1) kes, peningkatan (+1) kes
- Penampang 17 kes, peningkatan (+1) kes
- Kuala Penyu satu (1) kes, peningkatan (+1) kes

**b. Daerah yang mencatatkan penurunan kes**

**Lapan (8)** daerah yang mencatatkan penurunan kes berbanding semalam (18 Julai 2021) iaitu:

- Tawau 60 kes, penurunan (-85) kes
- Kota Kinabalu 244 kes, penurunan (-34) kes
- Sipitang 28 kes, penurunan (-20) kes
- Kota Belud sifar (0) kes, penurunan (-17) kes
- Sandakan 39 kes, penurunan (-14) kes
- Telupid satu (1) kes, penurunan (-8) kes
- Putatan empat (4) kes, penurunan (-4) kes
- Kudat tiga (3) kes, penurunan (-3) kes

**c. Daerah yang mencatatkan Sifar (0) kes**

**Enam (6)** daerah yang mencatatkan sifar (0) kes pada hari ini iaitu:

- Lahad Datu
- Tongod
- Kota Belud
- Tenom
- Nabawan
- Tambunan

- iii. Setakat ini, daerah Zon Hijau hanya tinggal dua (2) daerah dan dengan jumlah catatan sebanyak (177) kes daripada Saringan Kontak Rapat, dapat disimpulkan masih terdapat kebarangkalian tinggi berlakunya aktiviti ketidakpatuhan SOP yang telah digariskan sungguhpun pelbagai seruan dan saranan telah dilakukan oleh pihak Kerajaan.

6 Terdapat **dua (2) kluster baharu** direkodkan hari ini.

- i **Kluster Pauh - Kinabatangan** adalah kluster dalam kategori komuniti dan berlaku di Kg Pauh Mukim Buang Sayang Kinabatangan. Kes indeks merupakan lelaki, warganegara Indonesia, 21, pekerja ladang (penyabit) di sebuah ladang sawit persendirian. Hasil saringan kemasukan ke ladang di Pejabat Kesihatan Kawasan Beluran pada 12 Julai 2021 mendapati keputusan kes indeks positif COVID-19 RTK-Ag 100% dan telah dirujuk ke Hospital Duchess Of Kent Sandakan untuk rawatan lanjut. Aktiviti saringan kontak rapat kemudian mengesan 23 kes positif COVID-19 dalam kalangan kontak keluarga, sosial dan tanggungan. Aktiviti siasatan, persampelan COVID-19 dan disinfeksi masih giat dilakukan di lapangan sebagai langkah membendung penularan penyakit.
- ii **Kluster Angsana - Papar** melibatkan penularan jangkitan COVID-19 dalam komuniti di daerah Papar. Kluster ini mula dikesan apabila pesakit buah pinggang, wanita, 66, yang menjalani rawatan di unit dialisis swasta di Jalan Lintas, Kepayan tiga kali seminggu, disahkan positif dalam saringan bergejala pada 10 Julai 2021. Daripada 77 sampel yang diambil, 29 sampel dikesan positif COVID-19 termasuk tujuh (7) kes baharu pada hari ini melibatkan kontak rapat di Kg Seberang Benoni, Kg Takis, Kg Surati dan Taman Aman Suria di Papar. Sementara itu, 48 sampel didapati negatif dan 19 sampel lagi sedang menunggu keputusan. Aktiviti pengesanan kontak rapat, kawalan penularan penyakit, disinfeksi dan siasatan punca jangkitan masih giat dijalankan

7 Jumlah kapasiti katil 5,926 unit

- Hospital 706 unit.
- Pusat Kuarantin dan Rawatan Berisiko Rendah (PKRC) Awam 3,382 unit.
- Pusat Tahanan Sementara (PTS) / Penjara 1,838 unit.

Jumlah peratusan penggunaan katil ialah 59.20%.

## **B PUNCA MEMPENGARUHI KES POSITIF COVID-19 HARI INI BERDASARKAN DAERAH-DAERAH**

### **1 Daerah Kota Kinabalu (244) kes berpunca daripada:**

- Saringan Kluster (150) kes daripada dua (2) kluster iaitu Kluster Tembok Kota Kinabalu (146) kes dan Kluster Agora Borneo empat (4) kes
- 49 kes adalah daripada Saringan Kontak Rapat
- 11 kes adalah daripada Saringan Bergejala
- 30 kes daripada Saringan Bersasar
- Empat (4) kes daripada Saringan Lain-lain kes

### **2 Daerah Keningau (90) kes berpunca daripada:**

- Saringan Kluster (86) kes daripada dua (2) kluster iaitu Kluster Jambatan Liawan (13) kes dan Kluster Kayu Patikang (73) kes.
- Dua (2) kes adalah daripada Saringan Kontak Rapat
- Satu (1) kes adalah daripada Saringan Bergejala
- Satu (1) kes daripada Saringan Lain-lain kes

### **3 Daerah Tawau (60) kes berpunca daripada:**

- Saringan Kluster (31) kes daripada empat (4) kluster iaitu Kluster Tembok Tawau Dua (26) kes dan Kluster Jalan Membalua dua (2) kes, Kluster Agathis satu (1) kes dan Kluster Serudung Baru dua (2) kes.

- 20 kes daripada Saringan Kontak Rapat
- Lima (5) kes daripada Saringan Bergejala
- Empat (4) kes daripada Saringan Lain-lain kes

**4 Daerah Kalabakan (40) kes berpunca daripada:**

- 39 kes daripada Saringan Kluster Agathis
- Satu (1) kes daripada Saringan Kontak Rapat

**5 Daerah Sandakan (39) kes berpunca daripada:**

- 26 kes daripada Saringan Kontak Rapat
- Empat (4) kes daripada Saringan Bergejala
- Lapan (8) kes daripada Saringan Bersasar
- Satu (1) kes daripada Saringan Lain-lain kes

**6 Daerah Beaufort (37) kes berpunca daripada:**

- Saringan Kluster tiga (3) kes daripada dua (2) kluster iaitu Kluster Kota Klias satu (1) kes dan Kluster Lumadan dua (2) kes.
- 25 kes daripada Saringan Kontak Rapat
- Enam (6) kes daripada Saringan Bergejala
- Tiga (3) kes daripada Saringan Bersasar

**7 Daerah Sipitang (28) kes berpunca daripada:**

- 24 kes daripada Saringan Kluster Kampung Melamam
- Tiga (3) kes daripada Saringan Bergejala
- Satu (1) kes daripada Saringan Lain-lain kes



**8 Daerah Papar (24) kes berpunca daripada:**

- Saringan Kluster Iapan (8) kes daripada dua (2) kluster iaitu Kluster Angsana tujuh (7) kes dan Kluster Lumadan satu (1) kes.
- 13 kes daripada Saringan Kontak Rapat
- Dua (2) kes daripada Saringan Bersasar
- Satu (1) kes daripada Saringan Lain-lain kes

**9 Daerah Kinabatangan (24) kes berpunca daripada:**

- Saringan Kluster (24) kes daripada dua (2) kluster iaitu Kluster Pauh (20) kes dan Kluster Paris Tiga empat (4) kes.

**10 Daerah Penampang (17) kes berpunca daripada:**

- Satu (1) kes daripada Kluster Siasai Dundau
- 11 kes daripada Saringan Kontak Rapat
- Lima (5) kes daripada Saringan Bergejala

**11 Daerah Tuaran Iapan (8) kes berpunca daripada:**

- Empat (4) kes daripada Saringan Kontak Rapat
- Empat (4) kes daripada Saringan Bergejala

**12 Daerah Semporna tujuh (7) kes berpunca daripada:**

- Tujuh (7) kes daripada Saringan Kontak Rapat

- 13 **Daerah Kunak lima (5) kes berpunca daripada:**
- Empat (4) kes adalah daripada Saringan Kontak Rapat
  - Satu (1) kes adalah daripada Saringan Bergejala
- 14 **Daerah Putatan empat (4) kes berpunca daripada:**
- Dua (2) kes adalah daripada Saringan Kontak Rapat
  - Dua (2) kes daripada Saringan Lain-lain kes
- 15 **Daerah Kudat tiga (3) kes berpunca daripada:**
- Satu (1) kes daripada Saringan Kontak Rapat
  - Satu (1) kes adalah daripada Saringan Bergejala
  - Satu (1) kes daripada Saringan Lain-lain kes
- 16 **Daerah Kota Marudu tiga (3) kes berpunca daripada:**
- Tiga (3) kes daripada Saringan Kontak Rapat
- 17 **Daerah Telupid satu (1) kes berpunca daripada:**
- Satu (1) kes adalah daripada Saringan Bergejala
- 18 **Daerah Pitas satu (1) kes berpunca daripada:**
- Satu (1) kes adalah daripada Saringan Kluster Tanjung Pitas
- 19 **Daerah Beluran satu (1) kes berpunca daripada:**
- Satu (1) kes adalah daripada Saringan Bergejala

**C BILANGAN LOKALITI PKPD MENGIKUT DAERAH  
(KEMASKINI 19 JULAI 2021)**

<b>BIL</b>	<b>DAERAH</b>	<b>BILANGAN LOKALITI PKPD</b>
1	Beaufort	8
2	Keningau	6
3	Kota Belud	6
4	Kota Kinabalu	20
5	Kota Marudu	1
6	Kudat	4
7	Lahad Datu	2
8	Papar	2
9	Penampang	4
10	Pitas	3
11	Putatan	3
12	Sandakan	5
13	Sipitang	6
14	Tawau	10
15	Tongod	1
	<b>JUMLAH</b>	<b>81</b>

**D PELAKSANAAN PKPD BARU**

<b>BIL</b>	<b>Lokaliti PKPD</b>	<b>Tarikh Mula PKPD</b>	<b>Tarikh Tamat PKPD</b>
1.	Kampung Marau, Sipitang, Sabah	21 Julai 2021	3 Ogos 2021
2.	Kampung Pituru Kinarut, Papar, Sabah	21 Julai 2021	3 Ogos 2021
3.	Kampung Meruntum, Putatan, Sabah	21 Julai 2021	3 Ogos 2021
4.	Empat (4) Lokaliti dalam daerah Kota Kinabalu, Sabah <ul style="list-style-type: none"> <li>• Jalan Kampung Likas Simpang 3</li> <li>• Api-Api Centre Kota Kinabalu</li> <li>• Taman Ujana Kingfisher, Likas</li> <li>• Kampung Salut, Telipok</li> </ul>	21 Julai 2021	3 Ogos 2021

5.	Kampung Kebawang, Sipitang, Sabah	21 Julai 2021	3 Ogos 2021
6.	Dua Lokaliti dalam daerah Penampang, Sabah <ul style="list-style-type: none"> <li>• Beverly Hills Fasa 2</li> <li>• Cybercity Fasa 2</li> </ul>	21 Julai 2021	3 Ogos 2021

## E PENAMATAN PKPD

BIL	Lokaliti PKPD	Tarikh Mula PKPD	Cadangan
1.	Kampung Baru Batu 2 Jalan Apas, Tawau, Sabah	7 Julai 2021	Ditamatkan pada 20 Julai 2021 seperti yang dijadualkan
2.	Kampung Ejuk, Kota Belud, Sabah	23 Jun 2021	Ditamatkan pada 20 Julai 2021 seperti yang dijadualkan

## F STATISTIK VAKSINASI NEGERI SABAH

- 1 Setakat hari ini, **lima (5)** suntikan baharu dibuat bagi Fasa 1 Dos 1 Program Imunisasi COVID-19 Kebangsaan (PICK) menjadikan jumlah kumulatif sebanyak 65,382 orang.
- 2 Bagi Fasa 1 Dos 2 pula, **271** suntikan baharu dibuat pada hari ini menjadikan jumlah kumulatif sebanyak 58,415 orang.
- 3 Manakala, bagi Fasa 2 Dos 1 PICK, **10,141** suntikan baharu dibuat menjadikan jumlah kumulatif sebanyak 429,283 orang.

- 4 Bagi Dos 2 Fasa 2 pula, **4,752** suntikan baharu harian dibuat menjadikan jumlah kumulatif sebanyak 303,566 orang.
- 5 Pendaftaran penerima vaksin pada hari ini ialah 7,514 menjadikan jumlah kumulatif yang mendaftar sebanyak 998,195 (Mysejahtera 916,397 : Laman Web 81,525 : Talian Vaksinasi 273) bersamaan 36.2%

## **G BANTUAN BAKUL MAKANAN (*FOOD BASKET*)**

Setakat hari ini, sejumlah **339,918** bakul makanan telah diagihkan kepada golongan yang terkesan di bawah Program Bantuan Prihatin COVID-19 3.0.

## **H LAPORAN SEKATAN JALAN RAYA (SJR), PENGUATKUASAAN PERAIRAN SABAH, PBT, SANITASI DAN HEBAHAN AWAM *INFO ON WHEELS***

- 1 Sejumlah 119 SJR dilaksana dalam tempoh 24 jam, melibatkan pemeriksaan 35,987 buah kenderaan. Daripada jumlah tersebut, 149 buah kenderaan diarah berpatah balik. Pada hari ini, PDRM melaksanakan 73 hebahan melalui kereta peronda dan enam (6) tangkapan dibuat.
- 2 Sebanyak 34 kompaun melanggar SOP COVID-19 telah dikeluarkan seluruh Sabah.
  - 11 Orang : Tidak Memakai Pelitup Muka/Tidak Memakai Pelitup Separuh Muka Dengan Betul.
  - Enam (6) Orang : Rentas Daerah/Negeri Tanpa Kebenaran
  - Satu (1) Orang : Individu Gagal Mendaftar Masuk Premis
  - Tiga (3) Orang : Membawa Penumpang Berlebihan
  - Enam (6) Orang : Aktiviti Terlarang/Keluar Masuk Kawasan PKPD
  - Tujuh (7) Orang : Keluar Rumah Tanpa Alasan Munasabah
- 3 Penguatkuasaan SOP turut dijalankan di perairan laut Sabah oleh Pasukan Polis Marin dan Agensi Penguatkuasaan Maritim Malaysia (APMM) melibatkan 100 pemeriksaan di kawasan Pantai Timur dan 29 pemeriksaan di perairan Kota Kinabalu dan Labuan. Hasil pemeriksaan tiada tangkapan dibuat.

- 4 Laporan Pihak Berkuasa Tempatan
- i Sebanyak 1,162 premis perniagaan telah diperiksa oleh Pihak Berkuasa Tempatan di bawah kawalan Kementerian Kerajaan Tempatan dan Perumahan.
  - ii Sebanyak 14 notis/amaran telah dikeluarkan iaitu enam (6) di Penampang, lima (5) di Keningau, satu (1) di Kudat, satu (1) di Sipitang dan satu (1) di Kinabatangan.
  - iii Dewan Bandaraya Kota Kinabalu (DBKK) telah menjalankan pematuhan SOP ke atas 89 premis perniagaan dan 85 individu di 18 kawasan. Tiada kompaun dikenakan ke atas individu dan premis.
- 5 Rondaan Agen Basmi COVID-19 (ABC-19) dan Rondaan Pemantauan Pematuhan SOP Peringkat Komuniti oleh Angkatan Pertahanan Awam Malaysia (APM) telah dilaksanakan di 382 Premis Perniagaan melibatkan 180 anggota APM. Sebanyak 33 Notis Amaran dikeluarkan kepada Premis perniagaan yang tidak mengikut SOP.
- 6 Sementara, rondaan sama oleh Jabatan Sukarelawan Malaysia (RELA) dilaksanakan melibatkan 85 anggota di 107 lokasi.
- 7 Jabatan Bomba dan Penyelamat Malaysia (JBPM) Sabah telah melaksanakan sanitasi awam di 15 premis, melibatkan tujuh (7) buah daerah pada hari ini.
- 8 Sejumlah 181 hebahan awam di bawah program *Info On Wheels* Jabatan Penerangan Malaysia Sabah dilaksanakan di 12 daerah pada hari ini.
- 9 Hebahan umum turut dilaksanakan oleh Unit Promosi Kesihatan Jabatan Kesihatan Negeri Sabah sebanyak 295 hebahan di seluruh Sabah.

## I KADAR PEMATUHAN PENDUDUK TERHADAP SOP PELAN PEMULIHAN NEGARA FASA 2

- 1 Kadar pematuhan penduduk terhadap SOP Pelan Pemulihan Negara Fasa 2 pada hari ini ialah **95.7%**. Pecahan mengikut daerah adalah seperti berikut:

BIL	DAERAH	PERATUS
1	Semporna	96.5%
2	Beluran	96.5%
3	Kinabatangan	96.5%
4	Tenom	96.5%
5	Kunak	96%
6	Beaufort	96%
7	Kota Marudu	96%
8	Tuaran	96%
9	Penampang	96%
10	Tawau	96%
11	Keningau	96%
12	Sipitang	95.5%
13	Papar	95.5%
14	Ranau	95.5%
15	Sandakan	95%
16	Kota Kinabalu	95%
17	Kota Belud	95%
18	Kudat	95%
19	Lahad Datu	95%

- 2 Pelan Pemulihan Negara merupakan panduan bagi setiap rakyat untuk bersama berusaha keluar dari kemelut pandemik COVID-19.

**Sekian.**

**#MenangBersama**

**#LindungDiriLindungSemua**

**YB MENTERI KERAJAAN TEMPATAN DAN PERUMAHAN**

**DAN**

**MENTERI KEWANGAN II**